



# Bienne 2030

Vision et orientations  
stratégiques pour le  
développement de la ville

**Biel**  
**Bienne**



Ce document présente la vision et les cinq orientations stratégiques pour le développement de Bienne au cours des 10 prochaines années. Le Conseil municipal les a définies après avoir interrogé les habitants et habitantes de Bienne ainsi que les collaboratrices et collaborateurs municipaux. Il les a adoptées à l'été 2019. Le Conseil municipal se dote ainsi d'une base pour ses décisions politiques, les activités de projet et l'interaction avec la population.

**Vision**

Biennne,  
ville des  
possibles

**N**ous vivons dans une ville dont la construction n'est pas achevée; un laboratoire dans lequel se crée du neuf, où des solutions audacieuses, décalées et non-conformistes sont possibles. Bienne est une capitale de la diversité, riche d'une mixité sociale et économique, bilingue, urbaine et influente, débordante de lieux de rencontre attractifs aux côtés d'industries dynamiques. Nous montrons l'exemple en matière de protection du climat. Dans le cadre du développement de notre ville, nous n'hésitons pas à faire participer la population tout en stimulant les initiatives privées.

#### **Orientations stratégiques**

Ci-après sont mentionnées les cinq orientations stratégiques que la Ville de Bienne entend suivre d'ici 2030 dans la perspective de la vision formulée ci-avant.

**ORIENTATION 1**

# Bienne se nourrit de sa diversité

**Bienne considère la diversité de sa population et de son économie comme une chance unique de poursuivre son développement tout en se réinventant. Cette diversité est recherchée et encouragée dans tous les domaines.**



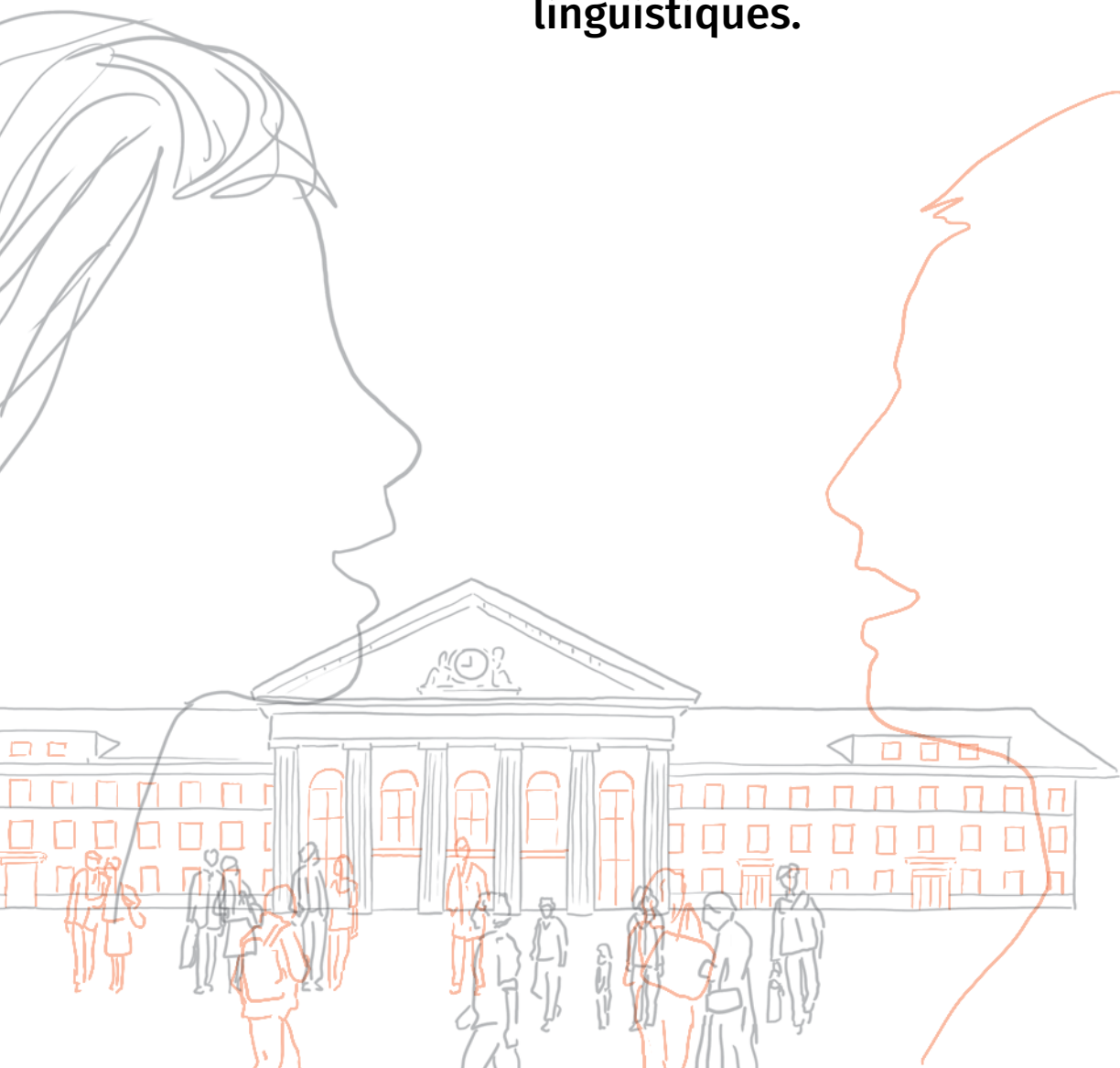
**Sur la base de l'orientation 1:**

- Bienne accueille ses nouveaux habitants et habitantes comme ses nouvelles entreprises avec un esprit d'ouverture.
- À Bienne, toute personne peut saisir sa chance et apporter sa contribution.
- Bienne profite du potentiel offert par les diverses cultures et nombreux groupes sociaux.
- Bienne relève les défis de la migration et de la pluralité.

**ORIENTATION 2**

# Bienne est la capitale suisse du bilinguisme

**Bienne est bilingue partout et toujours. Le bilinguisme est systématiquement vécu et encouragé. Bienne édifie le pont entre les deux régions linguistiques.**



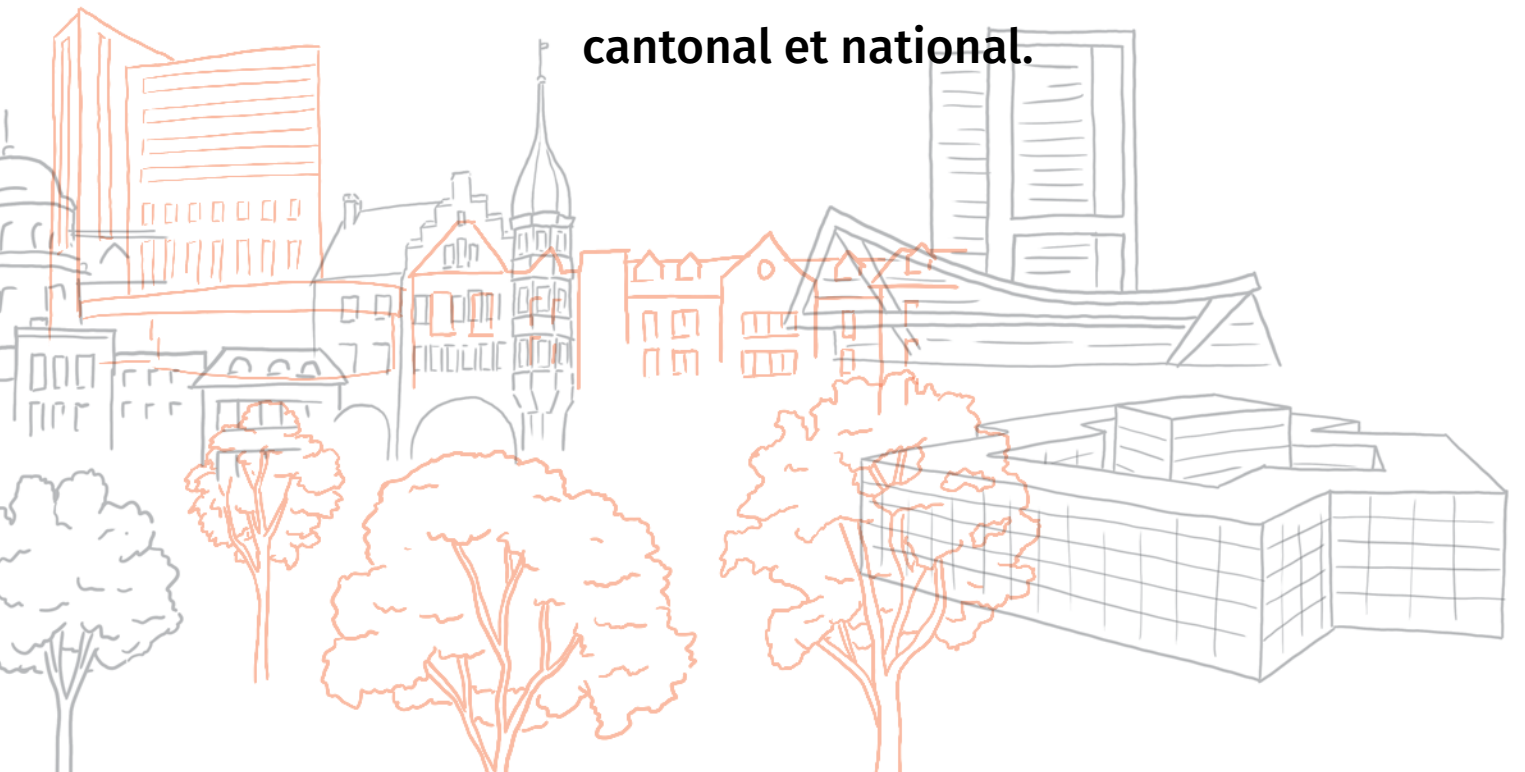
**Sur la base de l'orientation 2:**

- Le bilinguisme fait Bienne et rend la ville attractive. Bienne est la référence en matière de bilinguisme pour toute la Suisse.
- Le bilinguisme gouverne les contacts entre les autorités et la population.
- Bienne privilégie le bilinguisme dans tous les secteurs de la formation.
- Les débats sur le bilinguisme à Bienne restent vivants et soutenus.

**ORIENTATION 3**

Bienne est en pleine croissance; elle accentue son caractère urbain et renforce son influence

**Bienne est un centre d'agglomération urbain et influent. Elle fait partie des dix plus grandes villes de Suisse. Bienne défend ses intérêts avec conviction et respect aux niveaux régional, cantonal et national.**





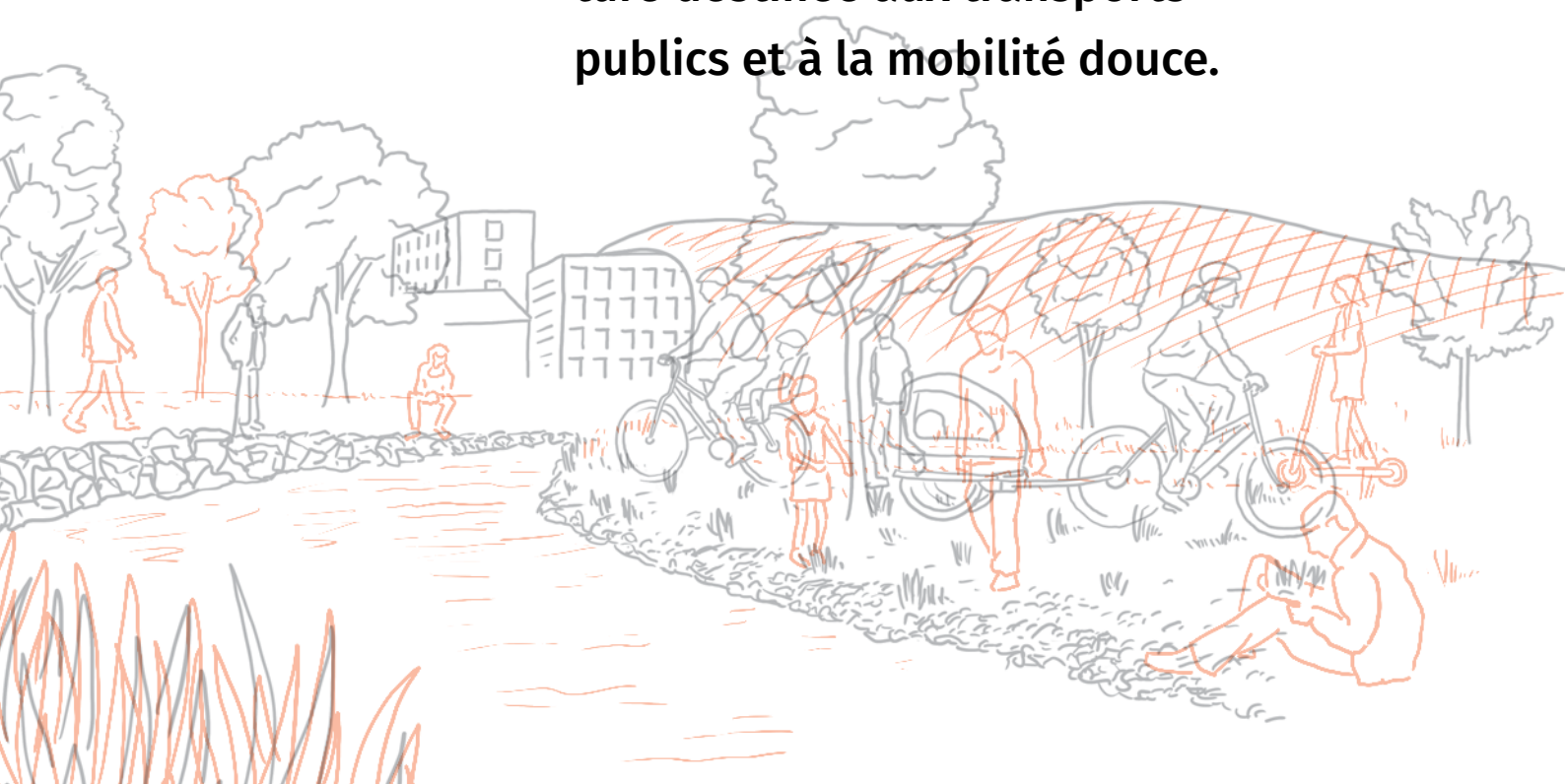
**Sur la base de l'orientation 3:**

- Bienne croît à l'intérieur et vers l'extérieur dans une perspective de développement durable. Elle renforce sa position parmi les dix plus grandes villes de Suisse.
- Les autorités et les institutions entretiennent leur réseau et coordonnent leurs actions pour défendre les intérêts de la ville.
- Bienne étend la coopération intercommunale, exploite davantage les synergies avec les communes voisines et soutient les évaluations approfondies de fusion.
- Bienne offre des conditions attrayantes, des locaux et un savoir-faire aux entreprises innovantes et aux projets de création. Elle est un site de formation important pour l'enseignement et la recherche appliquée. Pour ce faire, Bienne s'appuie sur son histoire industrielle de presque 200 ans.
- Bienne assure le financement de son développement.

**ORIENTATION 4**

# Bienne crée des espaces publics variés et attractifs

**Bienne développe l'espace public dans le but de créer des lieux attrayants aux affectations multiples, des lieux accessibles et rassembleurs pour toutes et tous. Bienne met en valeur la Suze et crée des espaces proches de la nature. Bienne étoffe l'infrastructure destinée aux transports publics et à la mobilité douce.**



**Sur la base de l'orientation 4:**

- Sur l'ensemble du territoire communal, Bienne crée des lieux de rencontre sûrs et de qualité. Ils invitent au ressourcement, à la détente aussi bien qu'aux activités culturelles et sociales.
- Bienne revalorise son centre-ville, renforce l'attrait des divers centres de quartiers et les connecte entre eux.
- Bienne tire profit de la beauté de la Suze, des Gorges du Taubenloch jusqu'au bord du lac, comme connexion pour la mobilité douce et la revalorise où cela est possible en tant qu'axe naturel.
- Bienne est libérée du trafic individuel motorisé. Elle encourage une mobilité innovante, peu encombrante et respectueuse de l'environnement.

**ORIENTATION 5**

# Bienne montre l'exemple en faveur du climat

**Bienne adopte un comportement respectueux du climat et poursuit les objectifs de l'accord de Paris et de la Confédération. D'ici 2030, les gaz à effet de serre doivent être réduits de moitié par rapport au niveau de 1990.**



**Sur la base de l'orientation 5:**

- Bienne utilise autant que possible les énergies renouvelables et augmente leurs parts à la consommation totale de chaleur.
- Bienne encourage et met à profit les approches novatrices en matière de numérisation et les nouvelles technologies dans l'intérêt de la protection du climat.
- Les autorités sensibilisent la population sur les thèmes liés au climat, telle la consommation durable, et exercent une influence sur le comportement des tiers par des incitations efficaces.
- Les autorités prennent des mesures pour faire face aux conséquences du changement climatique.
- Bienne encourage la biodiversité, crée suffisamment de grands espaces proches de l'état naturel et les relie entre eux.

# Mise en œuvre dans la pratique

**La vision et les orientations stratégiques définissent la direction que doit prendre la ville de Bienne jusqu'en 2030. Elles servent de base pour les décisions politiques et sont utiles pour les activités de projet dans l'Administration municipale et dans l'interaction avec la population. Sur la base de cette vision et des orientations stratégiques, le Conseil municipal définira un programme de législature avec des objectifs à moyen terme et des mesures concrètes à court terme.**

**VISION «BIENNE, VILLE DES POSSIBLES»**

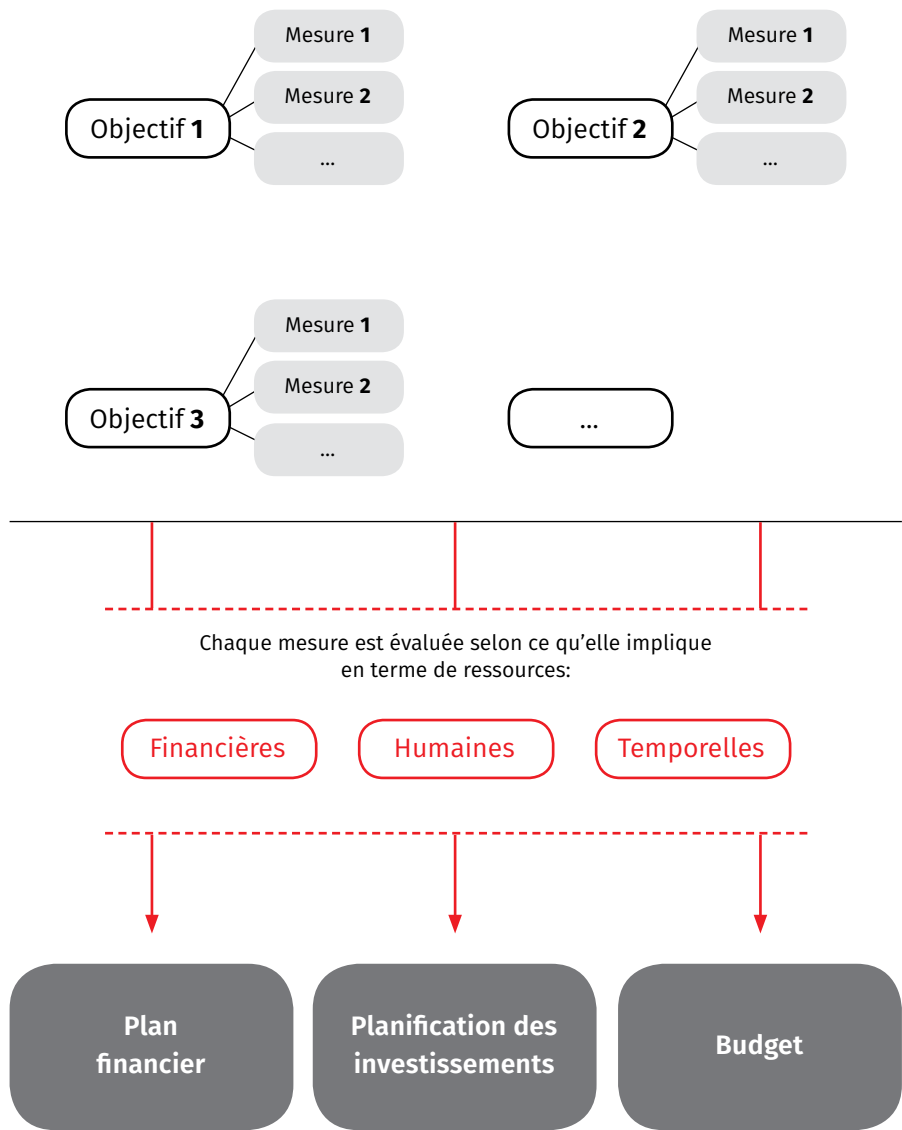
Ces éléments sont définis en 2019.

**ORIENTATIONS**

- 1 Bienne se nourrit de sa diversité
- 2 Bienne est la capitale suisse du bilinguisme
- 3 Bienne est en pleine croissance; elle accentue son caractère urbain et renforce son influence
- 4 Bienne crée des espaces publics variés et attractifs
- 5 Bienne montre l'exemple en faveur du climat

**PROGRAMME DE LÉGISLATURE: OBJECTIFS ET MESURES**

Ces éléments sont définis et priorisés dès septembre 2020 pour la législature 2021–2024.



Les mécanismes de définition et de retranscription des objectifs et mesures dans les outils de planification financière sont préparés en 2019 – 2020.

Les différents outils de planification financière sont opérationnels dès 2021.

## **IMPRESSUM**

---

### **Éditeur**

Conseil municipal de la  
Ville de Bienne

### **Direction du processus d'élaboration et rédaction**

Interface Politikstudien  
Forschung Beratung GmbH,  
Lucerne/Lausanne

### **Design**

moxi ltd., Bienne

